



# As Fontiñas, un barrio que educa para a convivencia

**M.ª Dolores Sanz Lobo**

Departamento de Orientación do IES Antonio Fraguas. Santiago de Compostela / Grupo Stellae. USC  
[lolasanz@edu.xunta.es](mailto:lolasanz@edu.xunta.es)

**Eva M.ª González Santiago**

Unidade de Traballo Social das Fontiñas. Concellería de Familia, Benestar Social, Muller e Emprego -  
 Concello de Santiago de Compostela  
[egonzalezs@santiagodecompostela.org](mailto:egonzalezs@santiagodecompostela.org)

**M.ª Jesús Viqueira Pérez**

Unidade de Traballo Social das Fontiñas. Concellería de Familia, Benestar Social, Muller e Emprego -  
 Concello de Santiago de Compostela  
[mjviqueirap@santiagodecompostela.org](mailto:mjviqueirap@santiagodecompostela.org)

**Neste artigo fórmulase unha clara aposta polo traballo socioeducativo en rede. A intervención coordinada de servizos, programas, recursos e entidades nun territorio, neste caso o barrio, permite lograr un desenvolvemento comunitario que repercute positivamente na cidadanía e na convivencia. A idea dun barrio que educa, máis aló da escola, supón compartir problemas e solucións. Esta forma de proceder perfílase como un camiño innovador, sólido e eficaz, ademais de sustentable no tempo.**

## Palabras clave

Desenvolvemento comunitario, traballo en rede, intervención socioeducativa, sustentabilidade no tempo, convivencia e diversidade, cidadanía e barrio

## 1. A modo de introdución

Como pasa o tempo...! Hai xa máis dunha ducia de anos, un grupo de profesionais pertencentes aos ámbitos educativos, sociais e sanitarios do barrio compostelán das Fontiñas acordamos poñer sobre a mesa as nosas inquedanzas, o noso interese como técnicos e profesionais..., todo mesturado cunha boa dose de vontade persoal, para situalo ao servizo da comunidade, das veciñas e dos veciños do barrio.

Tratábase de que as institucións e os colectivos da zona unisemos esforzos co fin de traballar (todos xuntos, cun carácter aperturista, pero baseándonos ao mesmo tempo no respecto ás competencias de cadaquén) cuns obxectivos comúns e afíns, que repercutisen positivamente na calidade de vida da cidadanía, no desenvolvemento integral das persoas e na convivencia positiva no barrio. Naceron así, en 1998, as xuntanzas de barrio nas Fontiñas, como unha experiencia de desenvolvemento comunitario, agora xa consolidada no tempo.

Este artigo trata de defender a hipótese de que, na actualidade, o enfoque de traballo comunitario, baseado na idea dun barrio<sup>(1)</sup> que educa, se amosa como o camiño máis rico e innovador. Na nosa opinión, é precisamente o traballo en rede o que permite logralo. Afondaremos no tema tratando de establecer un modelo teórico e un marco de intervención que se nutre tanto da experiencia coma da reflexión, nun dobre camiño de ida e volta característico da investigación-acción.

## 2. Que entendemos nós por traballo comunitario?

O traballo comunitario sitúase na nosa zona como unha acción sistemática e coordinada entre todas as

outros artigos

Do e-learning ao mobile-learning

Muller e xeografía: un enfoque de xénero na xeografía do ensino secundario

Falamos para entendernos

Como a participación do alumnado mellora a nosa escola: Experiencias educativas de voz do alumnado

As Fontiñas, un barrio que educa para a convivencia

relacionados

Relación familia-escola: superar a marxinalidade

Climántica, un compromiso co medio

A riqueza xeolóxica de Galicia ben vale unha materia

Ames, un concello que educa

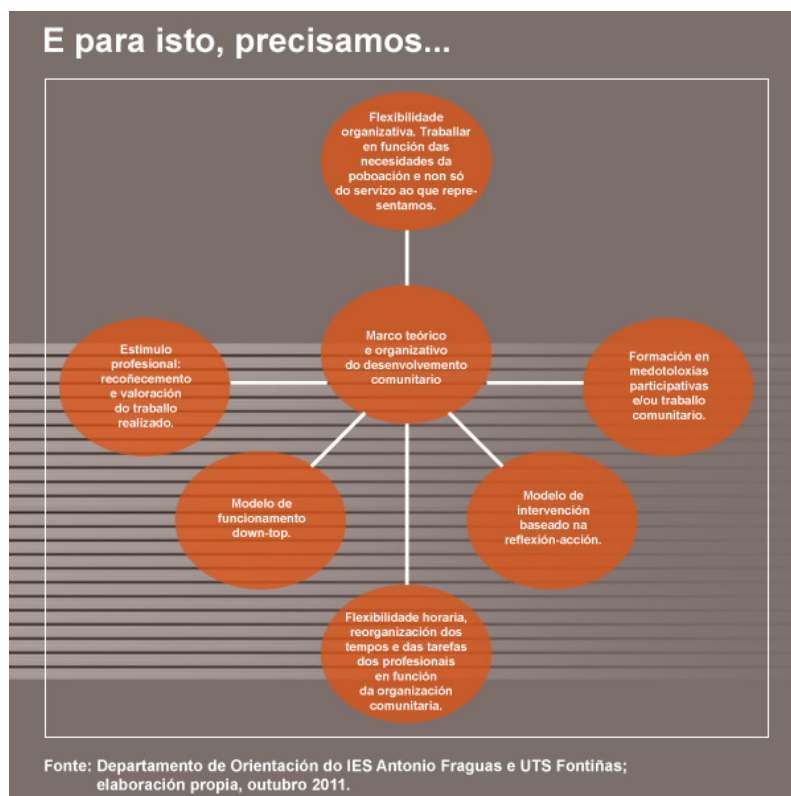
E-LEARNING, Implantación de proxectos de formación on-line



entidades públicas e de iniciativa social que, en resposta ás necesidades da súa poboación, trata de organizar un conxunto de accións e intervencións eficaces. Pártese da premisa de que os barrios son espazos comunitarios de referencia para a cidadanía. Todo espazo comunitario, dotado de recursos e axeitadamente organizado, será sempre un espazo produtivo no que abundan as relacións humanas positivas. O traballo comunitario realízase, pois, con e para a comunidade; facemos referencia así a procesos que facilitan a identificación e a análise das necesidades sociais da veciñanza, que vive nun determinado territorio para, despois, crear e propiciar as condicións para dar respostas e solucións de forma satisfactoria e traballando, ademais, de xeito preventivo, coa posta en marcha de diferentes programas.

Partindo desta premisa xorde o Proxecto de desenvolvemento comunitario no barrio das Fontiñas. Os cidadáns aparecen como “actores sociais principais, con papel de protagonistas”, con capacidade para transformar a súa realidade cotiá cara a situacións que lles resultan adversas ou que desexan cambiar. Así, o desenvolvemento comunitario ten sentido a partir do traballo en rede<sup>(2)</sup> dos diferentes servizos e entidades, no marco dun territorio ben delimitado e cunha poboación concreta. Só o tempo dá a experiencia e a posibilidade de reflexionar sobre ela e, desde esta óptica, podemos subliñar que, para que o traballo comunitario deixe de ser unha posibilidade para se converter nunha realidade, debemos contar, como mínimo, coas seguintes condicións, como queda reflectido na figura 1.





Apostamos pola necesidade dun marco teórico e organizativo, ademais dun modelo de intervención técnica que asegure a profesionalidade das intervencións. Como veremos máis adiante, esta forma de traballo vai permitir conciliar elementos aparentemente contrarios, pero que se revelan como complementarios (ver figura 4).

Así, unha necesaria independencia ou "carisma" peculiar de cadaquén non está rífada coa existencia dunha liña comunitaria que insiste nas sinerxías e nos esforzos en común, nin a presenza institucional de cada entidade co coprotagonismo e as actuacións interinstitucionais e transversais. Todos nun plano de igualdade, cunha estrutura non xerárquica e si de liderado compartido. É, claramente, un modelo de funcionamento *down-top*, non implantado ou imposto desde arriba cara a abaixo pola Administración. Nun constante devir da práctica á teoría, e viceversa, xorde, ademais, a aprendizaxe e a formación en metodoloxías participativas e/ou de traballo comunitario.

A pluralidade de espazos, de tempos e de axentes implicados, mais a súa complexidade, é fonte dunha idea compartida, aberta e flexible de educación e de convivencia.

### 3. Obxectivos

Como acabamos de expoñer, a vontade persoal de cada un de nós e a pertenza a unha entidade concreta non veta a profesionalidade... Por isto, traballamos cuns obxectivos comúns, claros e concretos. En liñas xerais, podemos sinalar os seguintes:

Táboa 1.

## Obxectivos do traballo comunitario do barrio das Fontiñas

TRABALLO COMUNITARIO	OBXECTIVOS XERAIS	<p>Xerar un marco de prevención, de participación e de intervención no seo da propia comunidade, como medio de lles dar resposta ás diferentes problemáticas sociais.</p> <p>Conformar coas diferentes entidades da zona unha estrutura social en rede, que promova un servizo á poboación eficaz e eficiente, sen duplicidade de recursos nin de accións.</p>
	OBXECTIVOS ESPECÍFICOS	<p>Coñecer as organizacións, entidades públicas, de iniciativa social e tecido asociativo do barrio das Fontiñas, co fin de lograr un mellor aproveitamento destas para fins sociais.</p> <p>Coñecer a situación na que se atopa a poboación residente no barrio das Fontiñas, elaborando e executando propostas de actuación xuntas entre as entidades da zona, que incidan positivamente na convivencia, dende o respecto á diferenza.</p> <p>Detectar precozmente procesos de inadaptación e/ou desvantaxe social, co obxecto de intervir de xeito coordinado para solucionarlos.</p> <p>Promover a participación e a solidariedade cidadá no ámbito da comunidade, ben a través das canles xa existentes ou mediante outras de nova creación (grupos de voluntariado, de axuda mutua...).</p>

Fonte: Departamento de Orientación do IES Antonio Fraguas e UTS Fontiñas; elaboración propia, outubro 2011

### 4. Metodoloxía: a importancia do traballo en rede

A nosa forma de traballar nace e consolídase no día a día, podemos dicir que estando a “pé de obra”. E xa van moitos anos. Esa é para nós unha garantía. A nosa historia comeza a finais da década dos noventa, coa creación espontánea dun grupo de traballo estable, sólido e cohesionado, cun enfoque interinstitucional e interdisciplinar, con profesionais pertencentes ao ámbito educativo, sanitario e social, cunha formulación de abordaxe da realidade social de forma integral, pero conxugando a globalidade coa individualidade (“traballo contigo, pero desde todos os ámbitos da túa vida: a túa persoa, a túa familia, o teu grupo de iguais, a túa comunidade...”: enfoque sistémico, porque o suxeito é un elemento dentro de diversos sistemas e subsistemas que interactúan).

A “permanencia no tempo” é a mellor ferramenta ou indicador para medir a eficacia desta forma de traballar, acadando resultados positivos e eficaces, a pesar das dificultades que ninguén pode negar.

O conxunto de entidades participantes que foi aumentando “en fervenza”<sup>(3)</sup> e a abordaxe de aspectos e temas moi diversos propiciaron esta organización complexa que queda reflectida no gráfico 2, onde vemos claramente como un grupo de entidades forman parte permanente da rede desde o principio e para todas as accións. Non obstante, o carácter aberto e flexible fai que, en moitas ocasións, determinadas organizacións se incorporen ás xuntanzas de barrio ou que formen parte do tecido da rede dun xeito indirecto, pola súa presenza en institucións ou servizos permanentes.



Esta complexidade que, por outra banda, achega unha inestimable riqueza de recursos e dinámicas, pode dificultar a eficacia se non se opta por organizarse ben. Non se trata de inventar cousas novas senón de aprender a mirar as que xa existen desde outra óptica para rendibilizar recursos e esforzos. Nese sentido, enmarcar as accións socioeducativas dentro de proxectos comunitarios concretos permite que sexan máis eficientes e eficaces, porque máis que crear algo novo, ás veces, é articular dun xeito creativo, con outra perspectiva, o que xa se ten (Civís e Riera, 2007).

Concibimos a nosa rede comunitaria como flexible e ben articulada no sentido de que cadaquén coñece as súas funcións e competencias e se implica no espazo colaborador común, de xeito non competitivo senón complementario, nunha estrutura non xerárquica, como dixemos. Ademais, estase a constituír nunha rede formativa na que todos podemos aprender de todos.

Como di Ballester *et al* (2004:3):

*La red socioeducativa es la formada por todos los profesionales y organizaciones que, trabajando conjuntamente, desarrollan una concepción común que les permite definir escenarios de futuro, estrategias de actuación y procesos de colaboración. Por esto establecen acuerdos de funcionamiento colaborativo, como por ejemplo las comisiones de prevención. Esta red socioeducativa implica un proceso de construcción permanente. Se caracteriza como un sistema abierto, basado en la valoración igualitaria del suyos miembros y en la reciprocidad.*

Por iso, este grupo de traballo funciona con todos os seus integrantes (sesións plenarias) ou en comisións de traballo. Na actualidade, están a funcionar as seguintes:

#### a) A intervención con familias e co colectivo de menores

- Co obxecto de diminuír factores de risco social, que repercute de xeito negativo no desenvolvemento persoal, en especial dos máis novos.
- De seguimento da escolarización dos menores, de intervención coordinada en situacións de absentismo escolar, de prevención da desescolarización...
- De activar potencialidades, de fomentar a convivencia positiva desde o respecto á diferenza, de atención á diversidade...
- Para constituír un grupo de traballo estable de discusión sobre aspectos conceptuais e análise normativa en materia de protección de menores, axilizando procesos, actualizando rexistro de recursos, coñecemento de novas experiencias, elaboración de propostas a outras administracións etc.

#### b) A intervención coas persoas maiores

- De constituír unha rede social de apoio ás persoas maiores e cun nivel de dependencia baixa ou moderada.

#### c) A intervención con persoas en situación de dependencia

- De deseñar e implantar unha estratexia de intervención, baseada na coordinación dos dispositivos sociais e sanitarios, co obxecto de xuntar esforzos para mellorar a calidade de vida das persoas en situación de dependencia, en especial dos que presenten un nivel de dependencia máis elevado ou teñan asociados outros factores de risco social.
- Para constituír un grupo de traballo estable de discusión sobre aspectos conceptuais e análise normativa en materia de dependencia, axilizando procesos, elaborando soportes documentais, actualizando rexistro de recursos etc.

## 5. Algúns resultados

Neste longo camiño, o traballo en rede que se está levando a cabo desde o ano 1998 repercutiu favorablemente no benestar do barrio. Sen entrar na valoración de casos en particular ou necesidades concretas, si é necesario sinalar que favoreceu a posta en escena dun traballo con e para a cidadanía nos seguintes termos:



Podemos, ademais, sinalar de foma máis concreta algúns resultados evidentes:

- Melloramos o grao de **asistencia dos menores** do barrio **aos centros educativos**, considerando que facer real e efectivo o dereito á escolarización é un aspecto fundamental para contribuír ao desenvolvemento óptimo das persoas e a fomentar a igualdade de oportunidades (Sanz *et al*, 2009).
- **Incrementouse o grao de información** que a cidadanía ten dos distintos servizos cos que pode contar para mellorar a súa calidade de vida, a través da elaboración e publicación dunha guía, dunha páxina web, dun xornal de barrio... Mais información en: [www.compostelaintegra.org](http://www.compostelaintegra.org)
- **A calidade de vida** da veciñanza mellorou facendo un uso máis eficiente dos recursos existentes e mesmo coa creación de novos programas (educación de rúa, mediación escolar...).
- Fíxéronse **programas cos colectivos máis vulnerables** da nosa comunidade (proxecto municipal Esqueira, por exemplo).<sup>(4)</sup>
- Traballouse co **colectivo de maiores** e cos que se atopan en situación de **dependencia**.
- Algunhas **celebracións** incidiron claramente **na convivencia** desde o respecto á diferenza: actividades deportivas cos nosos rapaces e rapazas, actuacións de música e baile de *Kamelamos guinar* ('queremos contar a través do flamenco'), concesión do Premio Europeo de Arquitectura Philippe Rothier.<sup>(5)</sup> 2008).
- Participamos en **mesas redondas, xornadas, congresos, publicacións**.
- Non faltaron as **entrevistas e as xuntanzas con diferentes responsables técnicos e políticos** de distintos ámbitos (alcaldía, concellerías, Valedor do Pobo, Consellería de Educación e Ordenación Universitaria, Consellería de Familia...).

## 6. Un espazo para a reflexión

No relativo ao traballo comunitario en rede, o máis significativo é que a presenza de tantas e tan diversas persoas e entidades produce unha intervención rica e creativa, pois as múltiples ópticas permiten abordar os problemas dun xeito integral, desde puntos de vista diferentes, pero que se encontran, facendo tamén máis doado atopar as solucións: **compartimos problemas, pero tamén compartimos solucións**.

Hoxe en día, falar de “traballo en rede” está de moda. Pero detrás destes termos cómpre analizar o seu contido porque nos atopamos, tristemente, en ocasións con iniciativas similares, ás veces carentes de contido. A solidez da intervención comunitaria nas Fontiñas proporciónaa o número de anos de permanencia e as experiencias e traballo que se desenvolveron durante máis dunha década. Así, non cremos nos compartimentos estancos. Somos conscientes da difícil época na que vivimos, marcada pola crise económica e pola insuficiencia de recursos para lles dar cobertura ás necesidades máis básicas. Por iso, as institucións e os profesionais que as integramos somos, xunto coa poboación de referencia, “o principal recurso” para a comunidade. Débense rendibilizar ao máximo todos os servizos e programas; duplicar accións é un erro que non nos podemos permitir e que non se correlaciona coa eficacia social destas. Como en todos os problemas matemáticos, cómpre utilizar a operación aritmética máis adecuada: sumemos e multipliquemos; a resta e a división non resultan de interese para levar a cabo un traballo comunitario. O traballo en rede amósase como unha ferramenta útil e eficaz, sen que por isto se perda a identidade de cadaquén. Só uns servizos abertos á comunidade poden falar de funcionamento democrático, de fomento da participación e de integración plena (non no sentido de asimilación, senón no de convivencia). As competencias están delimitadas, pero todos nós somos capaces de atopar puntos en común e de compartir obxectivos. O traballo en equipo reforza a intervención. O carácter técnico e o respecto á lexislación vixente non é óbice para a creatividade. A intervención coas persoas require sempre un certo ton de flexibilidade; a Administración fría e férrea non é útil para a consecución rápida de obxectivos, para a axilización de procesos nin para a mellora da calidade de vida da cidadanía. É dicir, o noso peculiar estilo de facer é capaz de conxugar á vez elementos aparentemente contrarios que se converten en necesariamente complementarios.

O *feed-back* entre as diferentes entidades da zona é unha pauta de traballo interiorizada e é a base para considerarmos un barrio democrático e participativo. A educación, desde unha perspectiva global, debe ser un instrumento de progreso da cidadanía e da nosa cultura, de loita contra a exclusión social, de apoio aos colectivos máis vulnerables da nosa sociedade, de defensa dos valores de convivencia e tolerancia, de apoio á diversidade e á heteroxeneidade... En definitiva, para contribuír a esta finalidade, as institucións do barrio convertémonos en firmes defensores da idea de que debemos abrimos á comunidade e aprender a colaborar con todos os servizos para mellorar as cotas de benestar da cidadanía. Con estes presupostos conséguese crear un barrio con espírito integrador; así se recoñece desde o ámbito internacional, coa concesión do Premio Europeo Philippe Rothier, do que todos nós formamos parte, e culmina coa idea de “As Fontiñas: un barrio que hai que imitar”. Ese é o noso orgullo, ao que todos podemos contribuír...

The image shows a screenshot of a news article from the website 'elCorreoGallego.es'. The article is titled 'Galardón a Fontiñas por su urbanismo e integración social' and is dated '20.12.2008'. The text of the article describes the awarding of the Philippe Rothier award to the Fontiñas neighborhood for its urban planning and social integration. Below the article, there is a colorful logo for 'AS FONTIÑAS Un barrio a imitar' with the text 'CONCELLO DE SANTIAGO'. At the bottom of the logo, there is a quote: 'Neste barrio, un crisol de xentes traballan e conviven con dinamismo e vitalidade. Foron moitas as persoas, entidades, institucións e asociacións que uniron esforzos para lograr que As Fontiñas sexan un exemplo de Integración'.

... E seguirémolo a facer.

## 6. Bibliografía

- Ballester, L.; Orte, C.; Oliver, J. L.; March, M. (2004): “Metodología para el trabajo socioeducativo en red”. Comunicación recollida no *IV Congreso Estatal del/a Educador/a Social*. Santiago de Compostela. 30 de setembro, 1 e 2 de outubro de 2004
- Civís, M. e Riera, J. (2007): *La nueva pedagogía comunitaria*. Nau Libres. Valencia
- Muñoz Moreno, I. (2010): “El trabajo en red, una apuesta de futuro”, en *Senderi. Educació en valors*. Consultado en
- [http://www.senderi.org/index.php?option=com\\_content&view=article&id=107687:el-treball-en-xarxa-una-aposta-de-futur&catid=48:opinio&Itemid=128%E2%8C%A9=es](http://www.senderi.org/index.php?option=com_content&view=article&id=107687:el-treball-en-xarxa-una-aposta-de-futur&catid=48:opinio&Itemid=128%E2%8C%A9=es)
- & Sanz Lobo, M.; González Garrido, C.; González Santiago, E.; Viqueira Pérez, M. J.; Sixto Solar, B. (2009): “Faltan a clase, que facer?”, *Revista Galega de Educación*
- & VV.AA. (2004): “Investigación en Trabajo Social Comunitario: la construcción de prácticas

organizativas". *Revista Servicios Sociales y Política Social: dimensión comunitaria en Trabajo Social (I)*, n.º 66. Ed. Consello Xeral de Colexios Oficiais de Diplomados en Trabajo Social. Madrid

- [www.unirioja.es/dptos/dchs/archivos/TEMA4FUNDAMENTOS.pdf](http://www.unirioja.es/dptos/dchs/archivos/TEMA4FUNDAMENTOS.pdf)
- <http://www.compostelaintegra.org/>

(1) Para nós é o barrio, pero no sentido no que outros poden falar de comarca, vila, cidade que educa; é dicir, un territorio delimitado xeograficamente, cunha poboación determinada de referencia, cuns servizos e unhas estruturas de funcionamento, orientado a obxectivos e logros comúns. En definitiva, "a vinculación da rede a un territorio e a un determinado contexto" (Muñoz Moreno, 2010:1).

(2) E así, seguindo as achegas recollidas por Ballester *et al.* (2004:3):

- a. As redes propician a aprendizaxe de como traballar xuntos (aceptación da diferenza, traballo en equipo, articulación, colaboración etc.).
- b. A adaptación ás realidades locais (coñecemento das necesidades e demandas, comprensión das dinámicas locais etc.).
- c. O traballo efectivo (metodoloxía, mantemento da motivación e capacidade de formular proxectos realistas e viables).

(3) Unidade de Traballo Social das Fontiñas (pertencente aos servizos sociais do Concello de Santiago de Compostela), Unidade Municipal de Atención ás Familias (pertencente aos servizos sociais do Concello de Santiago de Compostela), UMAD (pertencente ao Concello de Santiago de Compostela), IES Antonio Fraguas, CEIP Fontiñas, Centro de Saúde de Fontiñas, Cáritas Parroquial de Fontiñas, programa de atención a familias monoparentais "Abeiro", Cruz Vermella, Fundación Secretariado Xitano e Centro de Día Arela. En diferentes momentos, contamos coa presenza de: Centro Sociocultural das Fontiñas, Escola Infantil das Fontiñas, Policía local do barrio, Policía autonómica, Asemblea de Cooperación pola Paz, Galicia Acolle, Igaxés-3, tecido asociativo (ANPA, entidades veciñais etc.).

(4) Deseñado e implantado polo equipo de inclusión sociolaboral da Concellería de Benestar Social, contando coa colaboración de todas as entidades sociais, educativas e sanitarias do barrio das Fontiñas para a súa implicación.

(5) Galarcón que recoñecía o deseño urbanístico do barrio, pero no que tamén se fixo un recoñecemento ao exemplo de integración e de convivencia que representa, no que diferentes culturas conviven en harmonía.

 [imprimir páxina](#)

## O MÁIS VISTO

Probas de expresión escrita en galego e castelán para escolares que comezan segundo de educación primaria

A aprendizaxe permanente en España

O papel da educación nun mundo de 7.000 millóns de habitantes

A Consellería de Educación participou no XXXI Congreso da Asociación Nacional de Inspectores de Educación

Tres exposicións percorren Galicia para dar a coñecer a vida e a obra de destacados autores da literatura galega

EURAXESS, a Rede Europea da Investigación

## COLABORA COA REVISTA

Investigación

Experiencias

Foro

Cartas ó director

## OUTRAS SECCIÓNS

EURAXESS - Europa

Que é

Axenda

Mediateca

Tribuna

Blogs

Lexislación

Hemeroteca

Créditos da revista