

# PROXECTO DE DESENVOLVEMENTO COMUNITARIO

<i>Data:</i>	Xuño 2009 <sup>1</sup> .
<i>Elaborado por:</i>	<ul style="list-style-type: none"><li>▪ Eva María González Santiago, traballadora social, colexiada 1051.</li><li>▪ María Jesús Viqueira Pérez, traballadora social, colexiada 243.</li></ul>

---

<sup>1</sup> Proxecto deseñado e implementado dende o ano 1998, con actualización periódica.

## I.- ÁMBITO TERRITORIAL E SOCIAL.

### I.1.- Ámbito territorial:

O proxecto de desenvolvemento comunitario abrangue territorialmente á zona de Fontiñas.

### I.2.- Poboación destinataria:

A poboación destinataria do proxecto abrangue a todos os cidadáns que teñen fixada a súa residencia no barrio de Fontiñas, e que supón un total de 9.818 persoas.



## II.- REFERENCIA TÁCTICAS E ESTRATÉXICAS.

### II.1.- Programa no que se ubican:

Programa de Traballo Social de zona de Fontiñas: Unidade de Traballo Social de Fontiñas.

### II.2.- Obxectivos aos que se refire:

- Facer partícipes ás entidades públicas e de iniciativa social do barrio de Fontiñas da problemática social existente, establecendo canles de coordinación e de traballo en rede, rentabilizando ao máximo os recursos existentes e evitando a duplicidade de accións.

### II.3.- Descrición do proxecto:

O desenvolvemento comunitario constitúese, no marco da Unidade de Traballo Social de Fontiñas, como unha técnica de intervención prioritaria, que pretende acadar os obxectivos de promoción social e de mobilización dos recursos humanos, considerando á poboación non como suxeito pasivo da intervención, senón como elemento activo na mesma. Atende basicamente ao proceso educativo a á promoción de cambios en grupos pequenos.

O desenvolvemento comunitario establécese como unha acción sistemática e coordinada entre tódalas entidades públicas e de iniciativa social do barrio de Fontiñas<sup>2</sup>, que, en resposta ás necesidades da poboación de referencia, trata de organizar o proceso evolutivo dunha comunidade territorialmente ben delimitadas e dunha poboación-obxectivo, coa participación activa dos interesados.



Pártese da premisa de que os barrios son espazos comunitarios referenciais para os grupos sociais; son, asemade, espazos educativos que permiten a interacción entre os veciños e as veciñas dende múltiples ópticas. Entendendo que todo espazo comunitario, dotado de recursos e organizado en todas as súas dimensións, será sempre un espazo produtivo de relacións humanas positivas, no barrio de Fontiñas decidimos unir esforzos para que as distintas institucións e colectivos que traballamos nel, o fagamos cuns obxectivos claros e semellantes, e coa finalidade última da mellora da calidade de vida, da prevención de hábitos non saudábeis e do desenvolvemento integral da persoa e da súa comunidade.

A pesar que dende o Punto de atención de Servizos Sociais de Fontiñas se atende a tres Unidades de Traballo Social (Fontiñas, San Lázaro e Sar), as características territoriais e poboacionais da primeira (ámbito territorial ben delimitado, poboación xove, heteroxeneidade e diversidade), así como a dinámica evolutiva (barrio de recente creación, que data a súa orixe a comezos da década dos noventa), son factores que priorizan o traballo social comunitario con este ámbito territorial e poboacional.

---

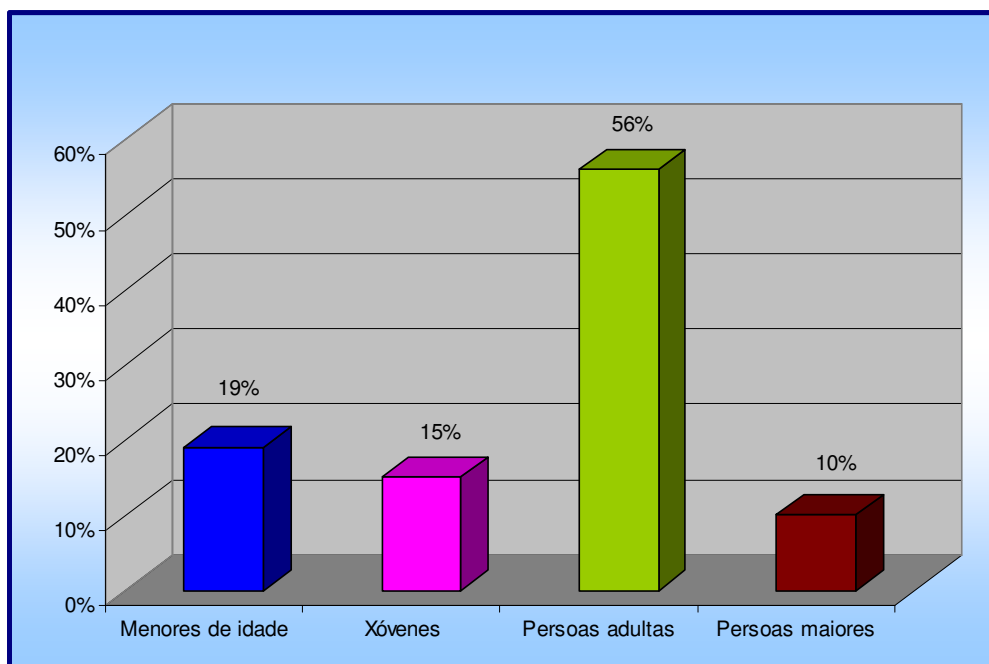
<sup>2</sup> As entidades que, dende o ano 1998, están a traballar de xeito coordinado e en rede son: Unidade de Traballo Social de Fontiñas (Servizos Sociais de Atención Primaria), Unidade Municipal de Atención ao Drogodependente (UMAD), Centro Sociocultural das Fontiñas, Centro de Saúde de Fontiñas, Cruz Vermella, CEIP Fontiñas, IES Antón Fraguas, Cáritas parroquial das Fontiñas, Programa de atención a familias monoparentais “Abeiro”, Fundación Secretariado Xitano, Policía local (policía de barrio) e Policía Autonómica, basicamente. Dependendo do motivo da xuntanza, pódense incorporar ás mesmas outras entidades como: Asociación de Veciños “As Fontes”, ANPA’s, etc...

## II.4.- Fundamentación:

Atendendo aos datos facilitados polo Departamento de Estatística deste Concello<sup>3</sup>, dende o Punto de atención de Servizos Sociais ubicado no Centro Sociocultural das Fontiñas, estase atendendo á poboación de dereito residente nos barrios de Fontiñas, San Lázaro, Labacolla, San Marcos, Sar e Aríns. Nembargantes, como xa se sinalou con anterioridade, o contido deste proxecto é de aplicación directa no barrio de Fontiñas, cunha poboación que ascende a 9.818 habitantes.

O barrio de Fontiñas se caracteriza, eminentemente, pola súa diversidade e por ter unha pirámide poboacional xove, estando garantizado o reemplazo xeneracional (o 19 % dos seus veciños son menores de idade, mentres que o 10 % pertencen ao colectivo de persoas maiores), e cun elevado índice de densidade.

Gráfico nº 1: Distribución da poboación de dereito do barrio de Fontiñas por colectivos de idade.



Fonte: Datos Padrón Municipal; adaptación propia, 2009.

No barrio de Fontiñas tamén é frecuente (relacionado co perfil de familias adxudicatarias de vivendas de promoción pública) ver unidades de convivencia numerosas. Nos últimos anos, estase percibindo un importante incremento da porcentaxe de persoas maiores que se asentan na zona: pasan a vivir cos seus fillos por presentar unha situación socio-sanitaria moi deficitaria, dependendo

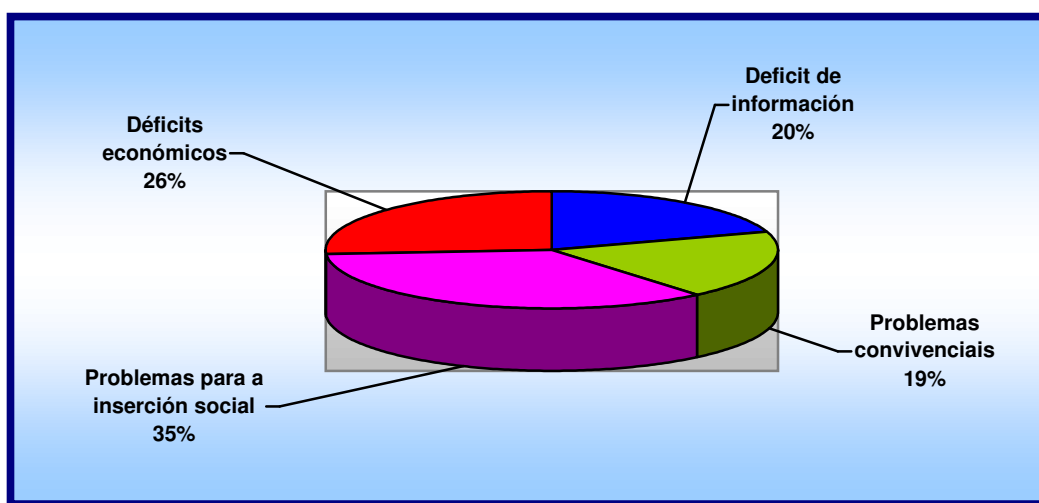
<sup>3</sup> Datos estadísticos poboacionais facilitados polo correspondente Departamento Municipal, en marzo de 2009. Si se conxuga este dato co análise estadístico ofrecido pola aplicación informática SIUSS, pódese sinalar que nas mesmas datas, a través do traballo realizado dende esta UTS, estase chegando ao 16,6 % da poboación residente no barrio.

dunha terceira persoa para o desenvolvemento das actividades da vida diaria. No barrio tamén residen persoas afectadas por un elevado grao de discapacidade (en ocasións, do 99 %)<sup>4</sup>; isto está relacionado coa reserva existente por lei de vivendas adaptadas para dependentes. Por outra banda, a metade da poboación pertencente á etnia xitana residente en Santiago de Compostela ten fixada o seu domicilio na zona. Se este colectivo representa o 0,6 % da poboación compostelana, en Fontiñas a cifra é dun 4 %.



A heteroxeneidade tamén se manifesta noutros ámbitos. Na zona, existe diversidade de culturas, etnias (a porcentaxe de estranxeiros residentes na zona ascende ao 2,8 %<sup>5</sup>), nivel formativo, situación laboral, distinto grao económico, variedade de tipoloxía e de réxime de tenza de vivendas, etc..., que si non se traballa adecuadamente pode xenerar conflitos de convivencia no eido comunitario. De feito, as valoracións técnicas das problemáticas nas que se intervén desde esta Unidade de Traballo Social se axustan ao seguinte:

Gráfico nº 2: Valoracións técnicas realizadas da poboación usuaria da UTS Fontiñas.



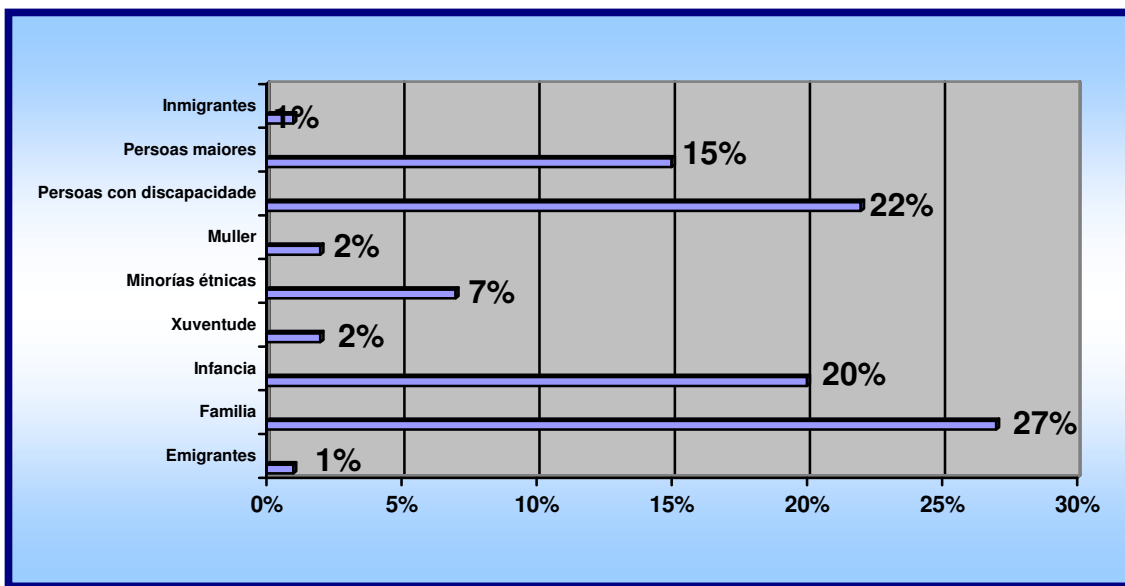
Fonte: Datos SIUSS (UTS Fontiñas); a 31 de decembro de 2009.

<sup>4</sup> A 31 de decembro de 2009, dende esta UTS, realizáronse 107 tramitacións para solicitar o grao e nivel de dependencia. O volume de poboación afectada é considerablemente superior, se temos en conta que a cidadanía pode optar por realizar este trámite dende outros dispositivos (Sanidade, Xunta de Galicia, etc...).

<sup>5</sup> Datos facilitados polo Departamento de Estadística do Concello de Santiago de Compostela, ano 2009.

Si se observa, pola contra, os sectores de referencia que inspiraron as distintas intervencións sociais, podemos sinalar o seguinte:

Gráfico nº 3: Sector de referencia das intervencións realizadas no marco da UTS Fontiñas.



Fonte: Datos SIUSS, xaneiro de 2009.

Isto trae como consecuencia a necesidade de plantexar coa poboación da zona unha intervención social que supere a dimensión meramente asistencialista (de asignación a unha determinada demanda o recurso existente, que se valore tecnicamente como mais oportuno para a mesma). Un dos obxectivos do Traballo Social é o de traballar para e coa xente para garantir o seu benestar e integración social, mellorando a súa calidade de vida. Nembargantes, tamén cómpre trasladar á poboación a imposibilidade de que as Administracións Públicas (tanto Central, Autonómica como Local) fagan fronte a tódalas súas necesidades, demandas e problemáticas. Maioritariamente, se pensa que son estas as *“culpables e responsables”* de todo. Pero si nunha zona existen determinadas problemáticas sociais, debe ser a propia comunidade a que (loxicamente co apoio das institucións) tente remediar isto. Así pois, a dimensión comunitaria (considerada como fundamental dentro do Traballo Social) debe contemplarse dentro dunha intervención social planificada. É importante, pois, subliña-la xa famosa frase de que *deben se-las propias persoas os axentes do seu propio cambio*, superando as actitudes pasivas de aplicación de *“demanda-recurso”*.

Segundo a Organización das Nacións Unidas ( O.N.U. ), o desenvolvemento comunitario *“é un proceso a través do cal, os esforzos dunha poboación se suman ós do seu Goberno* (aludindo

basicamente ó Local ) *para mellora-las condicións económicas, sociais e culturais das comunidades, integrais na vida do país (ou da Comunidade Autónoma, comarca, municipio) e acadar que colaboren plenamente no progreso social “.*

O desenvolvemento comunitario é, pois, un proceso que vai encamiñado a acadar o benestar social da poboación do barrio de Fontiñas, facendo que esta interveña de forma directa na solución dos seus problemas, e promocionando a capacidade de tódolos individuos para intervir na propia comunidade de vida, e de traballo, e participar activa e conscientemente en tódolos procesos que requiran a súa responsabilidade, como é a solución en común daqueles problemas que lles afecten

Posto que os recursos sociais son limitados fronte a un aumento (continuo e, ás veces, incluso vertixinoso) da demanda, hai que empregar o Traballo Social para activar novos recursos, pero tamén hai que ter presente aqueles recursos ós que denominamos “*potenciais*“, que soamente se poden atopar na cidadanía, nos grupos e na propia comunidade. Trátase pois de que sexa a propia comunidade e os seus integrantes, os que participen con aportacións solidarias na solución dos seus problemas e das causas que os xeneren .

Con este proxecto, de atención directa a cidadáns, familias e grupos, preténdese constituír un grupo de traballo estable (con profesionais pertencentes aos ámbitos sociais, educativos e sanitarios, fundamentalmente; e contando co apoio do tecido asociativo) e detectar precozmente non só calquera situación carencial ou conflitiva, senón realizar á abordaxe técnica das mesmas, evitando na medida do posible, a súa cronificación e agravamento.

Figura nº 1: Dimensións do Traballo Social comunitario.



Fonte: Elaboración propia, 2007.

### **III.- OBXECTIVOS.**

#### **III.1.- Obxectivos xerais:**

- Xenerar un marco de prevención, de participación e de intervención no seo da propia comunidade, como medio de dar resposta ás diferentes problemáticas sociais.
- Conformar coas diferentes entidades da zona un entramado social en rede que promova un servizo á poboación, eficaz e eficiente, sen duplicidade de recursos nin de accións.

#### **III.2.- Obxectivos específicos:**

- Coñecer as organizacións, entidades públicas, de iniciativa social e tecido asociativo do barrio de Fontiñas, en orde a un mellor aproveitamento das mesmas para fins sociais.
- Informar e formar ás diferentes entidades sobre as competencias dos Servizos Sociais Comunitarios Básicos e dos recursos que dispón, co obxecto de establecer un traballo social en rede.
- Coñecer a situación na que se atopa a poboación residente no barrio de Fontiñas, elaborando e executando propostas de actuación conxuntas coas entidades da zona, que incidan positivamente na convivencia, dende o respecto á diferenza.
- Detectar precozmente procesos de inadaptación social, co obxecto de intervir de xeito coordinado para solventalos.
- Promover a participación e a solidariedade cidadá no ámbito da comunidade, ben a través dos cauces xa existentes ou mediante outros de nova creación (grupos de voluntariado impulsados dende Cáritas Parroquial das Fontiñas, Centro de Saúde de Fontiñas e Unidade de Traballo Social de Fontiñas).

### **IV.- METODOLOXIA.**

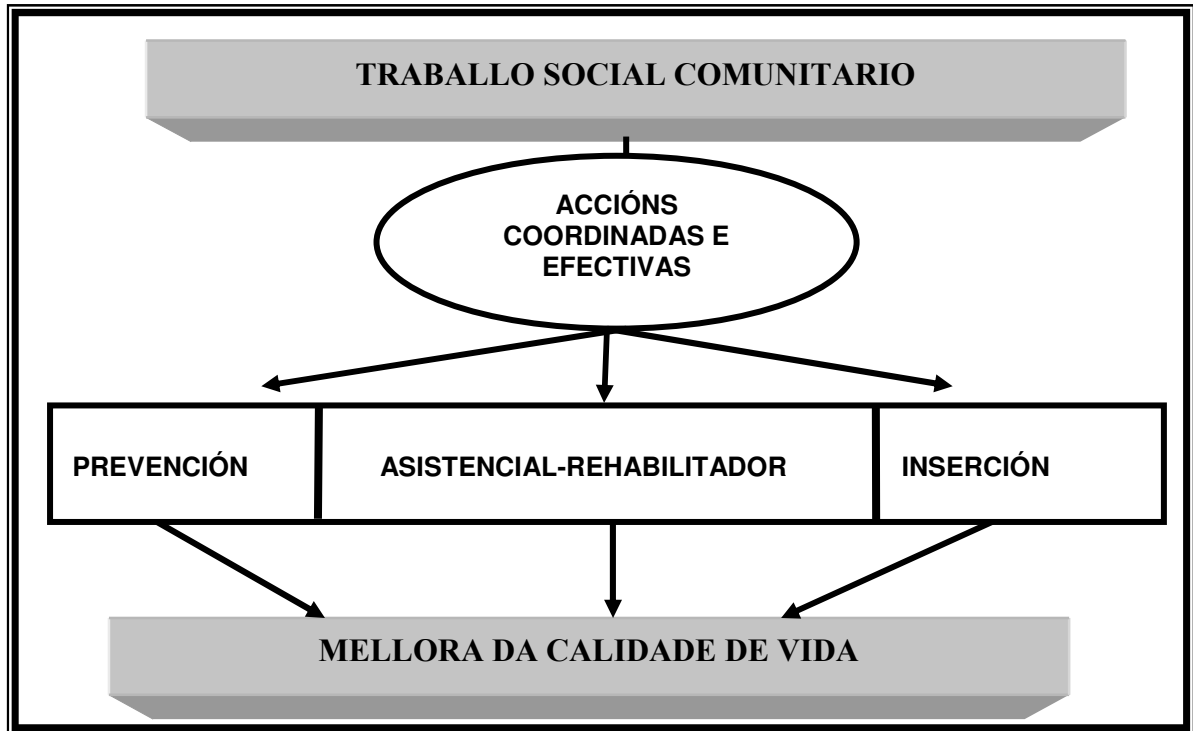
O punto de atención de Servizos Sociais ubicado no Centro Sociocultural das Fontiñas é atendido por dúas traballadoras sociais, que se encargan da implementación deste proxecto e do desenvolvemento das restantes actuacións propias dos Servizos Sociais de Atención Primaria.

Dende a Unidade de Traballo Social de Fontiñas amosamos unha especial preocupación e interese pola comunidade, en xeral, dado que se parte da amósase de que ela é tanto a receptora dos diferentes recursos e actuacións dos profesionais do ámbito dos Servizos Sociais Comunitarios



Básicos, como o principal recurso na solución das diferentes problemáticas sociais que poden xurdir no seu seo.

Figura nº 2: Fin do Traballo Social Comunitario.



Fonte: Elaboración propia, 2007.

As traballadoras sociais da UTS pasaron de centrar exclusivamente a súa atención nas persoas e nas familias, a considerar a interacción destas con outros grupos e co seu contorno veciñal mais inmediato. O Traballo Social Comunitario require que as traballadoras sociais adopten unha actitude de cooperación. Os usuarios, as súas familias, os grupos de iguais, os voluntarios e os profesionais das distintas entidades con presenza na zona, convértense en “informantes clave” e en “colaboradores inestimables” coas traballadoras sociais para desenvolver e establecer redes de atención social. O Traballo Social comunitario que se está a desenvolver posúe unhas características moi definidas:

- a) É un traballo participativo con tódalas entidades, públicas e de iniciativa social, da zona, que se ven desenvolvendo de xeito continuado dende o ano 2000.



- b) O seu obxectivo final concrétase en acadar niveis óptimos de benestar social, melloras na condición de vida, diminución da conflitividade no eido comunitario e intervención coordinada en problemáticas específicas (absentismo escolar, desescolarización, grupos de adolescentes e menores de risco, persoas maiores con rede de apoio social insuficiente, etc...).
- c) Implica unha visión globalizadora e non compartimentada da realidade social, de acordo ao enfoque sistémico.

A organización da comunidade é un método de intervención mediante o cal as persoas, grupos e organizacións se comprometen a unha acción planificada para abordar as problemáticas sociais. Ocúpase do enriquecemento, o desenvolvemento e/ou o cambio social, e implica dous importantes procesos relacionados: a planificación (isto é, a identificación situacións conflitivas ou de risco, o diagnóstico das causas e a formulación das solucións) e a organización (isto é, o desenvolvemento de grupos de apoio e establecer estratexias de intervención). Constitúese así nun proceso mediante o cal a comunidade de Fontiñas, a través das súas institucións e entidades, identifica necesidades e obxectivos, os ordea e prioriza, busca e atopa recursos internos e externos para afrontalos e intervén, en consecuencia. Ao facelo así, desenvolven na comunidade actitudes cooperadoras, colaboradoras e formas de intervención.

O Traballo Social Comunitario pretende orientar a abordaxe de situacións sociais colectivas mediante a organización e o traballo en rede. Trátase dunha abordaxe que se enfrenta á tarefa de constituír (crear) e manter (soster) un grupo de traballo en torno á elaboración e á aplicación de actuacións profesionais. Este grupo de traballo pode funcionar, con tódolos seus integrantes, co obxecto de manter xuntanzas informativas ou plantexar actividades puntuais, ou en comisións de traballo. Na actualidade, establécense as seguintes:

- a) Comisión de "*Menores*": De seguimento da escolarización dos menores, de intervención coordinada en situacións de absentismo escolar, desescolarización ou outras situacións de risco social para o colectivo infanto-xuvenil.
- b) Comisión de "*Persoas Maiores*": De constituír unha rede social de apoio ás persoas maiores e cun nivel de dependencia baixa ou moderada da zona.
- c) Comisión de "*Persoas Dependentes*": De constituír un proxecto de estudio e de traballo coordinado entre a Unidade de Traballo Social de Fontiñas e o Departamento de Traballo Social do Centro de Saúde, no marco da vindeira aplicación da Lei de Dependencia. Centrará o traballo na análise das problemáticas individualizadas e sociofamiliares das persoas que presenten un nivel de dependencia alto ou moderado.

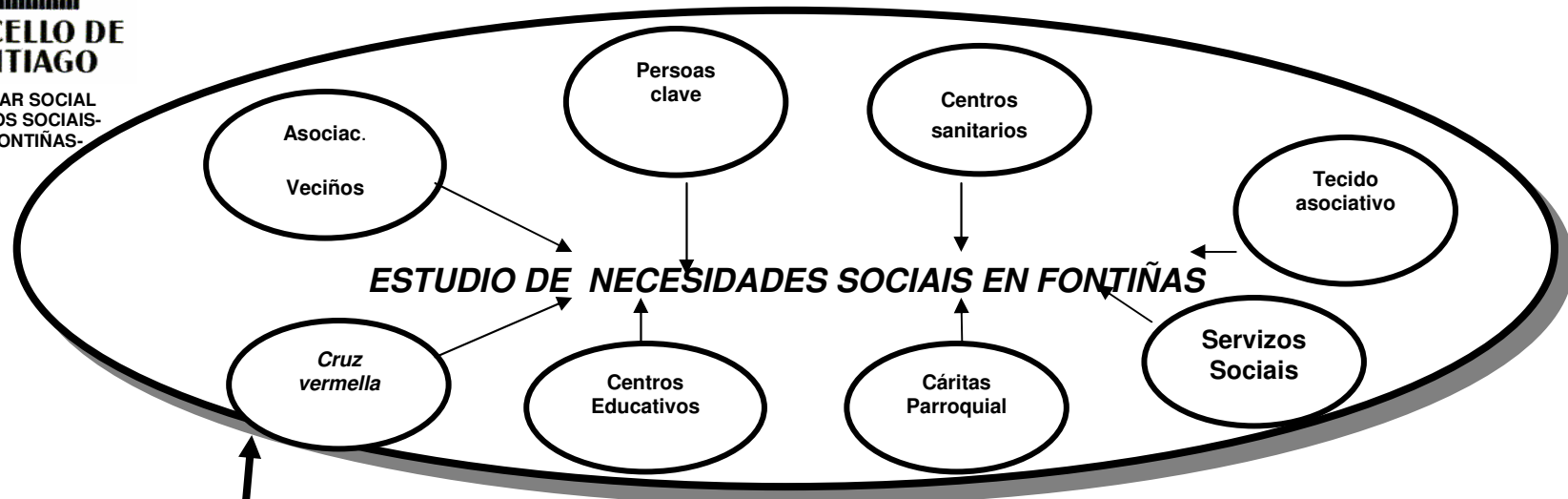
O proceso metodolóxico de intervención no ámbito da comunidade axustáronse ás seguintes fases:

Táboa nº 1: Metodoloxía do Traballo Social Comunitario.

FASES	TÉCNICAS	PLAZOS
<b>1.- Obtención da información.</b>	<ul style="list-style-type: none"> <li>• Contacto con institucións, servizos, movemento asociativo, etc..., da zona. Recopilación da información.</li> <li>• Contacto con personaxes clave, líderes comunitarios, etc ... Recopilación de información.</li> </ul>	Outubro-Novembro 1998.
<b>2.- Procesamento da información – estudo necesidades sociais</b>	<ul style="list-style-type: none"> <li>• Análise do contido da documentación.</li> </ul>	Decembro 1998 <i>Pdte. de revisado</i>
<b>3.- Elaboración de diagnóstico social</b>	<ul style="list-style-type: none"> <li>• Síntese de problemáticas, necesidades sociais, etc ...</li> <li>• Análise de necesidades sociais implícitas e explícitas.</li> <li>• Análise das potencialidades.</li> <li>• Priorización. Criterios.</li> </ul>	Xaneiro 1999 <i>Pdte. de revisado</i>
<b>4.- Devolución de datos ( Diagnóstico Social ) ás persoas, servizos, etc ..., que participaron</b>	<ul style="list-style-type: none"> <li>• Devolución datos.</li> <li>• Contrastación.</li> <li>• Modificación, se é o caso.</li> </ul>	Xaneiro-Febrero de 1999
<b>5.- Deseño da intervención</b>	<ul style="list-style-type: none"> <li>• Deseño de programas e proxectos de actividades sociais (plazo inicial de 1 ano ).</li> <li>• Implicación servizos, coordinación.</li> <li>• Presuposto, etc ...</li> </ul>	Permanente
<b>6.- Execución</b>	<ul style="list-style-type: none"> <li>• Transferencia á comunidade das unidades de planificación.</li> <li>• Integración dos profesionais en equipos comunitarios.</li> </ul>	Permanente
<b>7.- Avaliación</b>	<ul style="list-style-type: none"> <li>• Informes sobre os resultados acadados e as consecuencias dos mesmos na calidade de vida dos habitantes da zona.</li> <li>• Avaliación continua e final.</li> <li>• Avaliación de resultados.</li> </ul>	Ao final de ano

Fonte: Elaboración propia, 1999.

Graficamente, poderíase representar o proceso do seguinte xeito:



Devolución e contrastación de datos; modificación, se é o caso.



- Análise explicativo e descritivo de necesidades sociais e das potencialidades.
- Priorización de necesidades sociais.
- Criterios de priorización.

- Planing actividades.
- Planing actuacións.
- Responsabilidade.
- Implicación.
- Coordinación.
- Lugar de realización actividades.
- Presupuesto.
- Beneficiarios ...

- Continua → De resultados
- Final → Do proceso

En síntese, o proceso metodolóxico de intervención comunitaria no Polígono de Fontiñas :

Figura nº 4 : **Contido do Traballo Social Comunitario.**



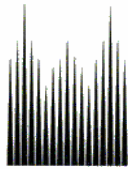
As técnicas empregadas no plantexamento e implementación do Traballo Social Comunitario pódense sintetizar do seguinte xeito:

Táboa nº 2 : Técnicas empregadas no marco do Traballo Social Comunitario no barrio de Fontiñas.

1.- TECNICAS DE ACERCAMIENTO E INSERCIÓN NA REALIDADE E COÑECEMENTO OBOXECTIVO DA MESMA	a).- Encuesta	☞ A entrevista individual (informal, sobre todo). ☞ A entrevista grupal. ☞ O cuestionario de opinión.
	b).- Observación	☞ Directa. ☞ Indirecta. ☞ Participante. ☞ Documental
2.- TÉCNICAS DE DOCUMENTACIÓN, PARA REXISTRAR OS DATOS OBTIDOS DA REALIDADE.	a).- Técnicas de rexistro de datos	☞ Diario de campo. ☞ Ficha social. ☞ Historia social. ☞ Expediente de seguimento de caso. ☞ Folla de rexistro de actividade técnica. ☞ Folla de seguimento de caso.
	b).- Técnicas de obtención e sistematización de datos	☞ Ficheiro de recursos.
	c).- Técnicas administrativas	☞ Actas. ☞ Cartas e oficios. ☞ Saúdas, instancias, etc.
3.- TÉCNICAS GRUPAIS	☞ Traballo en equipo. ☞ Diálogos simultáneos.	
4.- TECNICAS DE ACCIÓN E MOVILIZACIÓN	☞ Conferencias. ☞ Grupos de discusión. ☞ Xornadas	
5.- TÉCNICAS DE TRATAMIENTO E INTERVENCIÓN	☞ Entrevista profunda. ☞ Ecomapa e xenograma.	
6.- TÉCNICAS DE COMUNICACIÓN ORAL	☞ Conferencia	
7.- TÉCNICAS DE INTERVENCIÓN NA COMUNIDADE	☞ Animación comunitaria. ☞ Animación sociocultural. ☞ Técnicas grupais. ☞ Coordinación. ☞ Identificación e mobilización de recursos	
8.- TÉCNICAS DE PLANIFICACIÓN	☞ Plans, programas, proxectos, planning de traballo.	
9.- TÉCNICAS DE INVESTIGACIÓN SOCIAL	a).- De recollida de datos	☞ A observación. ☞ A comunicación. ☞ A encuesta: cuestionario, entrevista.
	b).- De sistematización de datos	☞ Estatísticas. ☞ Tabulación.
	c).- Análises e interpretación de datos	☞ Análise de contidos. ☞ Informes. ☞ Memorias.

Fonte: Elaboración propia, 2007.

Asemade, as entidades, públicas e privadas, que dende o ano 1998 e ata a actualidade están a participar no desenvolvemento comunitario do barrio de Fontiñas, son basicamente as seguintes:



**CONCELLO DE  
SANTIAGO**

BENESTAR SOCIAL  
-SERVIZOS SOCIAIS-  
-UTS FONTIÑAS-

Nº	DENOMINACIÓN	ENDEREZO	TELÉFONO / FAX	E-MAIL
1	<b>Unidade de Traballo Social de Fontiñas</b> (Servizos Sociais de Atención Primaria)	Centro Sociocultural das Fontiñas. Rúa Berlín, nº 13, 3ª planta.	Tfno.: 981-52.87.50./-47/-46 FAX: 981-52.87.45. / 52.87.47.	<a href="mailto:ssociais@santiagodecompostela.org">ssociais@santiagodecompostela.org</a>
2	<b>Centro Sociocultural das Fontiñas</b>	Centro Sociocultural das Fontiñas. Rúa Berlín, nº 13.	Tfno.: 981-52.87.50. FAX: 981-52.87.45.	<a href="mailto:csfontinas@santiagodecompostela.org">csfontinas@santiagodecompostela.org</a>
3	<b>Unidade municipal de atención a drogodependentes (UMAD)</b>	Rúa dos Salgueiriños, s/nº	Tfno.: 981-52.87.70. FAX: 981-52.87.80.	<a href="mailto:umad@santiagodecompostela.org">umad@santiagodecompostela.org</a>
4	<b>Unidade municipal de atención ás familias (UAF)</b>	Rúa Manuel María, nº 6	Tfno. 98154.24.65. FAX: 981-54.24.84.	<a href="mailto:uaf@santiagodecompostela.org">uaf@santiagodecompostela.org</a>
5	<b>Centro de saúde de Fontiñas</b>	Rúa Londres, nº2-4.	Tfno.: 981-57.76.70. FAX: 981-56.64.59.	
6	<b>CEIP Fontiñas</b>	Rúa Roma, nº 21	Tfno.: 981-56.07.41. / 57.31.76. FAX: 981-56.07.41.	<a href="mailto:ceip.fontinhas@edu.xunta.es">ceip.fontinhas@edu.xunta.es</a>
7	<b>ANPA Fontela</b>	Rúa Roma, nº 21	Tfno.: 660-64.78.08.	<a href="mailto:apafontela@ole.com">apafontela@ole.com</a>
8	<b>IES Antonio Fraguas</b>	Rúa Londres, nº 10	Tfno.: 981-58.84.98. FAX: 981-52.82.54.	<a href="mailto:ies.antonio.fraguas@edu.xunta.es">ies.antonio.fraguas@edu.xunta.es</a>
9	<b>ABNPA Antón Fraguas</b>	Rúa Londres, nº 10	Tfno.: 654-59.84.32.	<a href="mailto:anpa.anton.fraguas@gmail.com">anpa.anton.fraguas@gmail.com</a>
10	<b>Cruz Vermella</b>	Avenida de Lugo, s/nº	Tfno.: 981-58.69.69. FAX: 981-59.18.19.	<a href="mailto:santia@cruzroja.es">santia@cruzroja.es</a>
11	<b>Cáritas parroquial das Fontiñas</b>	Rúa Estocolmo, s/nº	Tfno.: 981-57.57.60.	
12	<b>Programa de atención a familias monoparentais "Abeiro"</b>	Rúa París, Bloque R-5.2, Baixo	Tfno.: 981-57.75.90.	
13	<b>Fundación Secretariado Xeral Xitano</b>	Rúa das Fontiñas, nº 29, Baixo	Tfno.: 981-55.41.90. FAX: 981-55.41.91.	<a href="mailto:Susana.gonzalezs@gitanos.org">Susana.gonzalezs@gitanos.org</a>
14	<b>Asemblea de Cooperación pola Paz</b>	Rúa Hórreo, nº 22, 1º local.	Tfno./FAX: 881-97.73.39.	
15	<b>Centro de día de atención integral Arela</b>	Rúa Doutor Teixeiro, nº 35, 3º.	Tfno.: 981-57.22.04.	<a href="mailto:teixeiro@arela.org">teixeiro@arela.org</a>
16	<b>Galicia Acolle</b>	Rúa San Roque, nº 6-bis, 1º andar	Tfno.: 981-57.46.59.	<a href="mailto:galiciaacolle@galiciaacolle.org">galiciaacolle@galiciaacolle.org</a>
17	<b>Instituto Galego para o Terceiro Sector: Igaxes-3</b>	Rúa da Muíña, nº 24.	Tfno.: 981-56.11.69. FAX: 981-56.11.42.	<a href="mailto:igaxes@igaxes.org">igaxes@igaxes.org</a>
18	<b>Policía Local</b>	Concello de Santiago de Compostela. Praza do Obradoiro, s/nº	Tfno.: 981-54.23.23.	
19	<b>Policía Autonómica</b>	Rúa Roma, s/nº.	Tfno.: 981-54.64.74.	

## V.- CALENDARIO DE TRABAJO.

O proxecto de desenvolvemento comunitario vaise implementar, dende un punto de vista temporal, do seguinte xeito:

LUNS		MARTES		MERCORES		XOVES		VENRES	
Horas	Actividade	Horas	Actividades	Horas	Actividades	Horas	Actividade	Horas	Actividade
				8-10 h:	Actividades de estudio, programación e seguimento de actuacións comunitarias.				
				10-12 h:	Visitas institucionais				

Debemos subliñar que mensualmente se manteñen xuntanzas con tódalas institucións e entidades do barrio, ben globais (con todas aquelas con presenza na zona) ou sectoriais (nas que participan as entidades involucradas directamente en temas de menores, de persoas maiores e dependentes). Estas xuntanzas realízanse en horario de tarde e, xeneralmente, nas instalacións do Centro Sociocultural das Fontiñas.

## VI.- RECURSOS.

Para a implementación do proxecto de desenvolvemento comunitario, precísase contar cunha dotación suficiente de recursos humanos, materiais e unha adecuada infraestrutura.

Na actualidade, en canto a recursos humanos, este só é prestado por dúas traballadoras sociais, que deben asumir, ademais das tarefas que lles son específicas, as de tipo administrativo (en canto ao arquivo de documentación, convocatorias de xuntanzas, difusión de actividades, etc...), que



perxudican o desenvolvemento do que debería ser o traballo social de zona. Así, plantéxase como recursos idóneos para o desenvolvemento deste proxecto, os seguintes:

RECURSOS NECESARIOS	DESCRIPCIÓN DOS RECURSOS
HUMANOS Y TECNICOS	<input checked="" type="checkbox"/> Dúas traballadoras sociais, laborais fixas, que adican a este proxecto horas fora da súa xornada laboral habitual.
INSTITUCIONAIS	<input checked="" type="checkbox"/> Dous despachos, de uso exclusivo, ubicados no Centro Sociocultural de Fontiñas.
TECNICOS	<input checked="" type="checkbox"/> Dous ordenadores, conectados en rede cos restantes servizos do Concello. <input checked="" type="checkbox"/> Dúas impresoras. <input checked="" type="checkbox"/> Un FAX. <input checked="" type="checkbox"/> Dous teléfonos.
MATERIAIS	<input checked="" type="checkbox"/> Material funxible de oficina.

O custe destes recursos esta contemplado dentro do presuposto asignado para Servizos Sociais Comunitarios Básicos e do Centro Sociocultural das Fontiñas.

## VII.- AVALIACIÓN.

Coa implementación deste programa, plantéxase basicamente un tipo de avaliación final, que se realizará ao remate do ano en curso, e que tomará como referencia os seguintes indicadores:

**a).- Avaliación da cobertura:** entendendo coa mesma non só o coñecemento do número de casos cos que se traballa do total que se captan, senón tamén as súas características e perfís. Asemade, tamén se analizará a correlación das institucións que participa habitualmente nas xuntanzas con aquelas que estaban convocadas.

**b).- Avaliación do proceso:** estudo das fases de desenvolvemento do procedemento de intervención social, para o logro dos seus obxectivos:

*Indicador nº 1:* Nº de proxectos de intervención realizados.

*Indicador nº 2:* Nº de visitas institucionais realizadas.

*Indicador nº 3:* Número de xuntanzas interinstitucionais.

**c).- Avaliación dos resultados:**

*Indicador nº 1:* Grao de consecución dos obxectivos.

*Indicador nº 2:* Nivel de participación global.

*Indicador nº 3:* Grao de satisfacción dos participantes.